

УДК 598.20 : 591.543 : 598.422 – 477.8

П.І. Гура, І.В. Шидловський

**МІГРАЦІЇ ЗВИЧАЙНОГО МАРТИНА (*LARUS RIDIBUNDUS L.*):  
ДИНАМІКА ПРОЛЬОТУ ТА РЕЗУЛЬТАТИ КІЛЬЦЮВАННЯ НА  
ЗАХОДІ УКРАЇНИ**

Звичайний мартин (*Larus ridibundus L.*), як об'єкт досліджень, обраний нами у зв'язку з недостатньою вивченістю міграцій цього птаха на заході України, а також з актуальністю поглиблення вивчення сезонних міграцій птахів у світі. Цей вид на заході України є досить численним, а великі скупчення птахів під час міграцій приводять до зіткнень їх з літаками, особливо в межах аеродромів або військових полігонів. Щорічно тільки в нашій країні відбувається 1500 зіткнень літаків з птахами. Мартини займають друге місце по числу таких зіткнень [5], у зв'язку з чим актуальність вивчення їх міграцій не викликає сумнівів. Метою нашої роботи було дослідити динаміку чисельності звичайного мартина під час літньо-осінньої міграції у заказнику "Чолгинський", а також прослідкувати шляхи міграції виду за результатами кільцювання.

Орнітологічний заказник місцевого значення "Чолгинський" розташований на відстійниках ВО "Сірка" між селами Тарнавиця, Рулеве і Чолгині (Яворівський р-н, Львівська обл.). Загальна площа заказника 820 га. На його території знаходиться відпрацьоване хвостосховище і гідровідвал, частина яких залита водою. Ця територія має техногенне походження і ще 5-6 років тому була в експлуатації. Ґрунти заказника на території хвостосховища включають до свого складу "хвосту", тобто відходи сіркопереробної промисловості. Ґрунти гідровідвалу складені з вимивної породи, а саме з дрібних камінців, глини, піску та домішок сірки. Заказник знаходиться в зоні помірно-континентального клімату з помірною кількістю опадів, теплим літом і м'якою зимою. Переважають вітри західного і північно-західного напрямків. Рослинність дуже специфічна, з низькою різноманітністю. Вздовж берегів водойми ростуть очерет, рогози вузьколистий та широколистий, водяний жовтець та різні види осок; з занурених рослин переважають рдсти. На відкритій місцевості рослинність виключно трав'яна і лише зрідка трапляються невеликі кущі верби білої і шелюги. Трав'яний покрив представлений різними видами злаків і маги-матухою.

**Матеріал і методика.** Збір матеріалу проводився протягом 1995-97 рр. з 15 червня до кінця жовтня кожного року. Обліки велися за методикою П. Буссе [9] протягом всього часу — двічі на пентаду, а в серпні, під час роботи табору по вивченню міграцій та орієнтації птахів

“AVOSETTA” — щоденно. Візуальні спостереження за птахами велися за допомогою біноклів БПЦ 20×50, 10×50 та 7×35. Використано також методика В.Р. Дольніка [1], Е. Кумарі [4] та А.П. Савченка [6], які передбачають проведення робіт на постійному спостережному пункті та на постійному маршруті. Всі дані заносилися у польовий щоденник з подальшою обробкою. Крім того, з метою встановлення основних напрямків міграції мартина звичайного, використано відомості про спостереження 25 особин виду, закільцьованих на заході України.

**Характеристика динаміки міграцій.** Протягом трьох років досліджень помічено, що перші масові добові переміщення мартинів починаються на початку — в середині липня, після підйому на крило молодих птахів. Ці ж терміни згадуються і в літературі [3, 7]. Масові добові перельоти спричинені тим, що птахи ведуть кочовий спосіб життя, і після набуття здатності до польоту відбувається процес дисперсії. На досліджуваній території перше різке збільшення чисельності звичайного мартина спостерігається в другій половині червня — на початку липня (28.06-08.07), коли зустрічаються зграї по 250-400 і більше особин. Мартин в цей час тримається в основному біля води і на пасовищах, де є можливість здобути достатню кількість корму. Згодом починає рухатися у напрямку зимівель. Звичайно вже в липні, або ще в кінці червня, молоді і дорослі мартини з'являються в місцях досить віддалених від району гніздування, проте справжній проліт починається тільки в серпні. Протягом літньо-осіннього періоду у звичайного мартина буває 4-5 хвиль масового прольоту, які починаються в кінці червня - на початку липня і тривають до початку — середини жовтня (рис. 1). Найбільш виражені піки прольоту з 15.06 по 20.06, з 01.07 по 05.08 та з 15.08 по 10.09. В цей період пролітас 70-75% усієї кількості мігрантів. Під час останніх двох піків (у серпні місяці) великі зграї мартинів летять годуватися вже не на пасовища і водойми, а на сільськогосподарські поля і сінокоси, де в цей час легше здобути корм, і лише ночувати злітаються на узбережжя. На нічліг вони збираються перед сугінками і разом з крячками та куликами утворюють полвідову зграю, яка видає своє розташування голосними криками. Кількість птахів може досягати при цьому кількох тисяч особин.

У другій половині вересня чисельність звичайного мартина різко зменшується і коливається в межах 150-200 особин, а інколи спадає і до нуля. В жовтні їх залишаються одиниці. Зміни в інтенсивності міграції мартина є хвилеподібними. Середня тривалість хвилі в районі досліджень становить 10-15 днів. Найінтенсивнішою міграцією протягом трьох років відзначався серпень. Найбільша кількість птахів за один день відмічена у 1996 р., коли пролетіло 1200 особин. Дати, на котрі припадають піки прольоту, від сезону до сезону змінюються

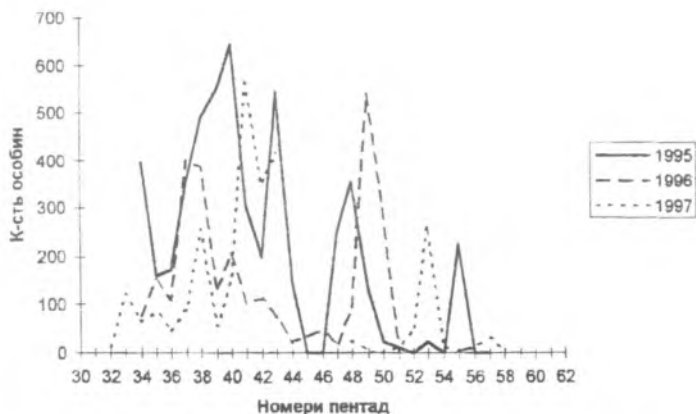


Рис. 1. Динаміка чисельності звичайного мартина (*Larus ridibundus*) під час літньо-осінньої міграції в 1995-97 рр.

незначно, але "потужність" прольоту змінюється щороку. Це пояснюється різними погодними умовами під час міграції, а також кількістю молодих птахів, що піднялися на крило. Мартин летить переважно вдень та ввечері і, зазвичай, невеликими зграями, іноді поодиночі. Проліт на значній висоті (близько 200-300 метрів) доводиться спостерігати рідко. Зграї вишиковуються дугою, косим поперечним рядом, іноді клином, як журавлі. Помітний проліт іде при попутному слабкому вітрі або в штиль; при зустрічному вітрі міграція припиняється, мартини сидять на косах і злітають тільки для пошуків корму. В такі дні інтенсивний проліт іноді можна спостерігати ввечері при заході сонця, коли вітер стихає. Восени під час прольоту чисельність мартинів значно вища, ніж весною, що вказує на більш розтягнуті терміни та вираженість осінньої міграції і швидкий генералізований проліт весною.

Згідно даних, одержаних шляхом кільцювання [3], через територію України пролітає більшість мартинів з гніздових колоній у центральних областях Росії.

На заході України кільцювання звичайного мартина проводились протягом 1986-96 рр. у чотирьох пунктах: на озері Климівському (Любомльський р-н, Волинська обл.), на риборозплідних ставах в смт. Івано-Франкове (Яворівський р-н, Львівська обл.), на водосховищі на р. Західний Буг поблизу с. Скоморохи (Сокальський р-н, Львівська обл.) та в орнітологічному заказнику "Чолгинський" [8]. Найбільше інформації отримано про мартинів, за кільцюваних на оз. Климівське — 16; серед яких з Німеччини — 7, Франції — 3, Нідерландів — 3, Італії



Рис. 2. Схема пролітних шляхів звичайних мартинів закріпчених на заході України: 1 — озеро Клімівське, 2 — с. Скоморохи, 3 — смт. Івано-Франкове

— 2, Угорщини — 1. Кільцювання на водосховищі біля с. Скоморохи дало 7 зворотів (з Німеччини - 6, Франції - 1), а на риборозплідних ставах біля смт. Івано-Франкове — всього два звороти (з Німеччини та Франції). На підставі результатів кільцювання можна виділити 2 основні потоки міграції: перший — у західному напрямку до берегів Ла-Маншу та Північного моря, другий — до берегів Середземного моря в напрямку Атлантичного океану (західне узбережжя Франції) (рис. 2). Міграція в обох напрямках проходить майже одночасно.

1. Дольник В.Р. Методы обнаружения и учета миграции птиц. — Л., 1981. — С. 5-7.
2. Ильичев В.Д., Зубакин В.А. Птицы СССР. Чайковые. — М.: Наука, 1988. — С. 85-98.
3. Кістяківський А.Б. Фауна України. — К.: Наук. думка, 1975. — Том 5. — С. 360-375.
4. Кумари Э. Методика изучения видимых миграций птиц. — Тарту, 1979. — С. 9-23.
5. Петриченко Л.Ф. Динамика пролета чайковых птиц в районе Каневского госзаповедника // Сезонные миграции птиц на территории Украины. — К.: Наук. думка, 1992. — С. 113-122.

6. Савченко А. П. Методический комплекс по изучению миграций птиц. — Изд-во Красноярск. гос. ун-та, 1991 — 48 с.
7. Сребродольська Н.І. До біології звичайного мартина в західних районах Українського Полісся // Вісник ЛДУ. — Львів, 1967. — С. 19-23.
8. Шкаран В.І. Звіт про кільцювання птахів у західних областях України в 1987-91 роках // Триш. Інформаційні матеріали Західного відділення Українського орнітологічного товариства. Вип.7. — Дрогобич, 1995. — С.12-26.
9. Busse P. Przedstawianie dynamiki wędrówek ptaków // Notatki ornitologiczne. — 1973. — 14. — 3-4. — S. 68-74.

## **МИГРАЦИИ ОЗЕРНОЙ ЧАЙКИ (*LARUS RIDIBUNDUS*): ДИНАМИКА ПРОЛЕТА И РЕЗУЛЬТАТЫ КОЛЬЦЕВАНИЯ НА ЗАПАДЕ УКРАИНЫ**

Целью работы было изучение динамики численности озерной чайки (*Larus ridibundus*) во время летне-осенней миграции в орнитологическом заказнике “Чолгинский” и исследование главных миграционных путей чаек, окольцованных на западе Украины. Сбор материала по динамике численности проводили на протяжении 1995-97 гг. с 15 июня до конца октября с использованием методики П. Буссе. Также обработаны материалы по результатам кольцевания озерных чаек за 1986-95 гг. На территории запада Украины четко прослеживается летне-осенняя миграция озерных чаек, которая характеризуется 5-7 волнами пролета и двумя пиками — в начале июля и в августе. Птицы, окольцованные в трех пунктах запада Украины, во время миграции движутся в западном направлении по двум главным путям пролета— к Ла-Маншу и к северным берегам Средиземного моря.

## **MIGRATION OF BLACK-HEADED GULL IN THE WEST OF UKRAINE: DYNAMICS AND RINGING RESULTS**

The aim of present study was to investigate dynamics and main directions of post-breeding and autumn migration of Black-headed Gull (*L. ridibundus*) in the Cholginsky reserve. Material was collected during 1995-97 from June, 15 till the end of October using the P. Busse methods. Recoveries of Black-headed gulls ringed in different point of the West of Ukraine are also used. Post-breeding and autumn migration of Black-headed gull in the study region characterised by 5-7 waves and show 2 distinctive peaks — in middle July and in August. Birds ringed in the West of Ukraine show a west migratory orientation and more in two main directions — to the English Channels and to the northern coast of Mediterranean Sea.

Львівський державний університет ім. І.Франка, Зоологічний музей